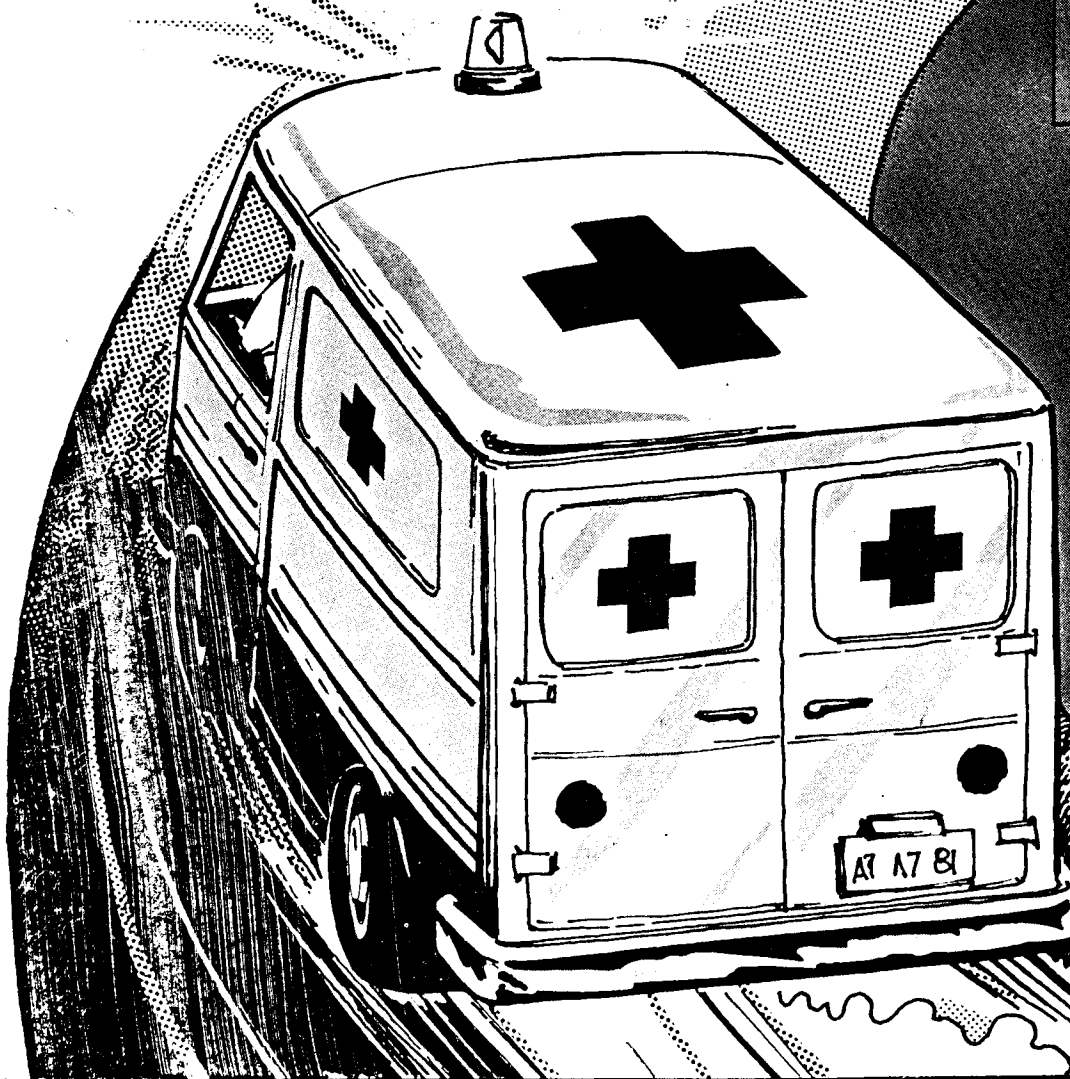


# CAUCE

Nº 215 DEL 17 AL 23 DE JULIO DE 1989 RECARGO AEREO \$20 PRECIO \$350

# RADIOGRAFIA de la SALUD



- Política:  
LA PUGNA  
JARPA-BÜCHI  
BIBLIOTECA
- Primer Plano  
OSVALDO DIAZ
- Especial desde  
B. Aires:  
EL PLAN SCHOCK  
DE MENEM



J. M. INSULZA  
Secretario de P.B.I.L. del PS  
"Por qué ingresamos  
a la Internacional  
Socialista"

**PORTADA**

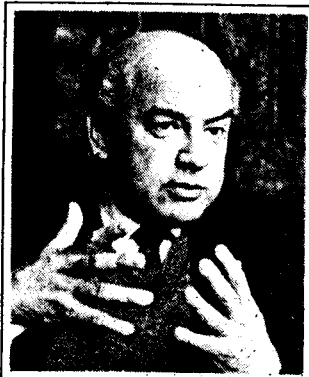
**6**  
**RADIOGRAFIA**  
**DE LA SALUD**



Completo análisis de la situación en el área de la salud. Luego de constatar los problemas más acuciantes se establecen algunas de las prioridades que al respecto debe asumir el próximo gobierno democrático.

**ENTREVISTAS**

**12**  
**JOSE MIGUEL INSULZA**  
El nuevo Secretario de Relaciones Internacionales del Partido Socialista aborda exhaustivamente las razones que llevaron a su colectividad a solicitar su ingreso a la Internacional Socialista, lo que constituye un paso crucial en el proceso de renovación.



**POLITICA**

**16**  
**LA PUGNA**  
**JARPA-BÜCHI**  
Detallado examen a la situación que vive la derecha luego de la vuelta de Hernán Büchi al escenario político como aspirante presidencial. Sostenemos que Cáceres puede terminar siendo el hombre del consenso entre los sectores que disputan la hegemonía.

**19**  
**CANDIDATOS A**  
**PARLAMENTARIOS**  
**OPINAN SOBRE**  
**EL ROL DEL**  
**FUTURO CONGRESO**  
En este número opiniones de Gabriel Valdés, Carmen Frei, Juan Hamilton, Nelson Hadad y Eliana Caraball.

**ECONOMIA**  
**30**  
**EL PROGRAMA**  
**ECONOMICO**  
**DE LA CONCERTACION**  
**Y SUS DESAFIOS**

**INTERNACIONAL**  
**34**  
**EL PLAN DE**  
**SCHOCK ECONOMICO**  
**DE MENEM**

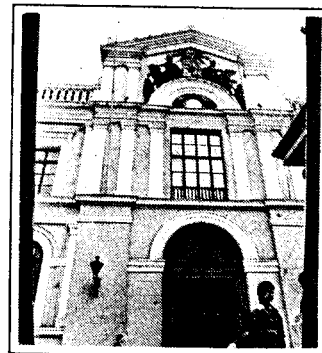
Desde Argentina, Manola Robles analiza las razones y perspectivas del plan económico que pretende aplicar Carlos Saúl Menem en Argentina.

**37**  
**VARGAS LLOSA,**  
**EL ESCRITOR**  
**Y EL POLITICO**

El escritor peruano y candidato a la Presidencia de su país explica cómo ha influido en él su incursión en la política.



**PRIMER PLANO**  
**22**  
**OSVALDO DIAZ**  
El popular cantante nos habla de su vida, proyectos y esperanzas.



**26**  
**REFLEXIONES SOBRE**  
**EL CREDITO FISCAL**  
Importantes dirigentes juveniles del PPD hacen una reflexión sobre este tema que constituye todo un desafío para el próximo gobierno democrático.

**ADEMÁS:**

ECOLOGIA	42
JOVENES	43
SOCIEDAD	44
PASARLO	
BIEN	48
CATALEJO	49
CARTAS	50

**DIRECTOR Y REPRESENTANTE LEGAL** Angel Flisfisch **EDITOR GENERAL** Iván Witker **EDITOR NACIONAL** Ernesto Saul **EDITOR ECONOMIA** Vector **EDITOR SOCIEDAD** Fredy Cancino **EDITOR JOVENES** Fabio Salas **EDITORA MUJER** Patricia Villanueva **COLABORADORES** Gregorio Angelcos, Armando Arancibia, Guillermo Bown, José Joaquín Brunner, Enrico Bucci, Enrique Dávila, Alexis Guardia, Javiera Jiménez, Arodys Leppe, Percy Matas, Violeta Medina, Patricio Ríos, Clarice Strauss, Jacqueline Tichauer, Víctor Vaccaro, Pilar Walker **CORRECTORA** Rebeca Garrido. **FOTOGRAFIA** Togo Blaise, Jorge Carrasco. **CORRESPONSALES** Alemania: Víctor Bórquez. Argentina: Javier Artigues. Centroamérica: Boris Yopo. Colombia: Juan Jorge Faúndez. Comunidad Europea: Agustín Muñoz. España: Tito Drago, Rubén Valenzuela. Europa del Este: Andras Biro. Francia: Francisco Cruz. Italia: Mario Dujisin. México: Rebeca Salazar. Venezuela: Miguel León Prado. **DOCUMENTACION** Myriam Antognoni **DIAGRAMACION** Jorge Ramírez **ARTE** Boggart **PRODUCCION CONYRE** Ltda. **JEFE PRODUCCION** Marcelo Hernández **PUBLICIDAD Y SUSCRIPCIONES** José Ramírez **SECRETARIA** Marisol Larraín. **SERVICIOS INTERNACIONALES** Alasei, Inter Press Service, Revista Proceso, La Jornada **GERENTE** Luis de la Cortina **SUBGERENTE** Ramón Montes **Revista CAUCE** es editada por la Sociedad Administradora Cóndor Ltda. Dirección: Calle del Arzobispo 0603. Teléfono: 375230. Impresa en Alborada, que actúa sólo como impresora.

# Acuerdos sobre la Internacional Socialista

1. Los años de dictadura han significado para Chile un doble proceso en sus relaciones con el mundo. Por una parte, estaba la dictadura, cada vez más aislada y condenada en los foros internacionales y repudiada por la opinión pública mundial, por otro lado, a medida que pueblos y organizaciones hacen suya la causa de la libertad en Chile y entregan generosamente su solidaridad a nuestra lucha, nuestras organizaciones y partidos democráticos se abrieron al mundo, ampliando sus horizontes y aportando sus experiencias.

2. En este período el Partido ha fortalecido sustancialmente sus relaciones internacionales y enriquecido la visión de la realidad mundial. Se ha vinculado más estrechamente a la causa revolucionaria y democrática de los pueblos latinoamericanos y se ha incorporado de modo pleno a los grandes debates del socialismo mundial. A esos debates hemos llevado nuestra concepción de un socialismo de izquierda, profundamente renovador y comprometido con la democracia, el progreso y el cambio social.

3. Nuestra relación con los partidos que forman la Internacional Socialista y con esa organización se ha hecho también más rica en este contexto. Este acercamiento ha tenido un doble fundamento. En primer lugar, se ha fundado en la posición consecuente, de principios, asumida por la Internacional Socialista ante la situación chilena. A partir de Octubre de 1973, pocos días después del golpe, cuando el Presidente de la Internacional, Willy Brandt, condenó ante la Asamblea General de Naciones Unidas el fin de la democracia chilena y el asesinato del Presi-

dente Allende, apuntando además al profundo retroceso que ello significaba para quienes aspiraban a alcanzar el socialismo por una vía democrática, la Internacional se ha movilizado permanentemente por Chile, convirtiendo nuestra causa y la figura de Salvador Allende en símbolo de unidad de las luchas a nivel mundial por la democracia y el cambio. En este marco de interés y colaboración, la voz del socialismo chileno ha sido escuchada y nuestras propuestas e ideas han sido valoradas.

4. El segundo fundamento está en el proceso de ampliación y transformación vivido por la Internacional Socialista en las últimas dos décadas. El conjunto del proceso de cambios ocurridos en el mundo en este período -la revolución tecnológica, la creciente interdependencia de las naciones, la extensión de las comunicaciones, la proliferación nuclear y militar a escala global, la irrupción de los países en desarrollo como actores internacionales, la agudización de la extrema pobreza y la desigualdad internacional, el avance de las luchas de liberación del Tercer Mundo, la conciencia universal en torno a los valores de la democracia y los derechos humanos- han llevado también a una transformación importante en las concepciones y actitudes de los partidos socialistas en el mundo. En ese marco, la Internacional Socialista ha ampliado sus horizontes, ha renovado crecientemente sus ideas y, sobre todo, ha aceptado en su seno al pluralismo y en un amplio debate de posiciones en su interior acerca de la mejor forma de desarrollar la causa de un socialismo autónomo y democrático. La mayor presencia que en ella han tenido fuerzas socialistas

forjadas en largos años de lucha antifascista, ha dado a ese debate un contenido democrático y antifascista que es importante relevar.

5. De este modo, la Internacional Socialista se ha transformado, de una organización casi exclusivamente europea en una **organización mundial de partidos autónomos**, en cuyo debate y concertación se incluyen con prioridad creciente los grandes temas que interesan al socialismo de los países pobres y dependientes, se actúa con fuerza en favor de los derechos humanos y la paz y se reflexiona acerca de los grandes objetivos del socialismo en todo el mundo. La Internacional ha estado cada vez más presente en América Latina, para apoyar a Centroamérica, para defender a Nicaragua, para promover nuestra causa en los organismos internacionales y para respaldar decididamente la democratización de los países de América del Sur.

6. En suma, nuestra proximación a la Internacional no se funda en cuestiones coyunturales, sino en proceso de transformación global vividos por el socialismo, que tras muchos años de división evolucionó hacia el diálogo y la unidad.

Es importante anotar que esa tendencia va ligada estrechamente a las ideas que, desde siempre, postula nuestro partido. En el socialismo mundial se valora hoy la democracia como un rasgo permanente de nuestro proyecto; se derriban mitos; se asume plenamente el carácter esencialmente crítico de la doctrina y la práctica socialista. Se descubre, en suma, algo que siempre hemos sostenido: que el gran desafío del socialismo es la fusión permanente de la democracia, la justicia y el cambio

social. La renovación del socialismo mundial y la convergencia de sus fuerzas derriba las barreras que antes nos dividían y nos pone a las puertas de una proyección desconocida de los ideales socialistas. De esa convergencia, los socialistas chilenos no podemos ausentarnos. Debemos hacer nuestro aporte, porque nuestra experiencia y elaboración teórica hace que tengamos mucho que entregar.

7. Estos fundamentos bastarían para justificar plenamente el establecimiento de vínculos orgánicos con la Internacional Socialista. Pero además nos parece importante aclarar de qué modo esa vinculación es compatible con los principios que, en materia internacional, ha sustentado siempre el Partido.

En primer lugar, el socialismo chileno ha sido siempre internacionalista. En el Programa de 1947, Eugenio González postulaba como nuestra la causa del socialismo mundial. La Internacional Socialista es hoy el foro más amplio de socialistas en el mundo. Su debate es relevante por sus contenidos, por la envergadura de sus partidos miembros y por la fuerza que tienen sus resoluciones. Es, por lo tanto, una tribuna en la cual aportan nuestras ideas. Entramos a él con el respaldo de nuestra fuerza política creciente, nuestra historia jalonada de heroísmo, nuestra sólida organización y nuestras ideas de renovación socialista, puestas en práctica en estos años. Conocemos el interés que despierta nuestra experiencia y nos parece que sería mezquino no aportar-

las en una organización en que pueden tener acogida, relieve y resonancia.

En segundo lugar nuestra presencia en la Internacional Socialista refuerza la vocación latinoamericana del partido. Hoy ya forman parte de la Internacional 17 partidos latinoamericanos y muchos otros se acercan a ella. Más importante aún es la política consecuente que asume la Internacional en favor de las luchas democráticas y liberadoras de nuestro continente.

Podemos favorecer una aproximación aún mayor, ligando nuestra presencia internacional a las luchas de los pueblos latinoamericanos; llevando a ella la voz de América Latina, que hoy presidimos, se complementa y fortalece con esta resolución.

En tercer lugar, los socialistas chilenos siempre hemos proclamado nuestra autonomía. No creemos que ella se vea amenazada o limitada por la presencia en una organización en la cual no existe ni la imposición ni la promoción de líneas para los partidos adherentes. En todos estos años, nunca hemos recibido una presión de la Internacional; hemos constatado, en cambio, afinidades, posibilidades de diálogo, respeto por nuestras decisiones y apoyo a nuestras luchas. Nuestra presencia en la Internacional, por lo tanto, se realiza en condiciones de plena autonomía, que incluso puede fortalecerse con el respaldo de los socialistas del mundo.

Por lo demás, nuestra posición en la Internacional Socialista no sig-

nifica, en caso alguno, limitarnos en nuestras relaciones con otras realidades del socialismo mundial. También nos interesa conocer y dialogar con otras experiencias como las que tienen hoy lugar en la Unión Soviética, en Hungría, en Polonia. Esa relación es también nuestra tarea. Para ello, no es incompatible con nuestra presencia en la Internacional. Por una parte estas fuerzas mantienen también vínculos y diálogo con la I.S. Por otro lado, como ya hemos señalado, la fusión de los ideales de democracia y socialismo derriba barreras y abre al socialismo mundial las puertas del diálogo y la superación de sus divisiones históricas.

Por estas razones y en pos de estos objetivos, el XXV Congreso del Partido Socialista de Chile acuerda:

1.- Solicitar el ingreso del Partido Socialista a la Internacional Socialista, en la calidad de miembro consultivo.

2.- Facultar a la Comisión Política y al Secretario General para iniciar gestiones en este sentido y para estudiar las condiciones y modalidades que se ofrezcan para nuestra afiliación. El resultado de estas gestiones deberá ser presentado en un Pleno del Comité Central, que ratificará finalmente los acuerdos alcanzados.

JORGE ARRATE  
RICARO NUÑEZ  
RICARDO LAGOS  
ANICETO RODRIGUEZ  
ERIK SCHNAKE

Costa Azul, Junio 1º de 1989.

