

Versión preliminar  
6 de octubre de 1992

## PERCEPCION PUBLICA DE LA CALIDAD DE LA EDUCACION Y DEL PROFESORADO

- Los principales problemas que la población percibe en la educación básica y media en Chile son: profesores poco motivados o que no van a clases, escasez de infraestructura (bibliotecas, laboratorios, etc.) en los colegios y bajo nivel de exigencia a los alumnos.
- Respecto de los colegios, la mayoría de la población considera que hay serios problemas, tales como falta de interés por estudiar, falta de disciplina y problemas de robos, violencia entre alumnos y consumo de drogas.
- En relación a los problemas anteriores, la opinión pública se inclina a favor de que los colegios tomen medidas extremas con los alumnos que incurren en estas conductas, señalando mayoritariamente que ellos sean expulsados.
- Los colegios mejor evaluados son los particulares religiosos pagados. Asimismo, las características más valoradas al momento de elegir colegio para los hijos son la formación moral religiosa y la disciplina.
- La asignatura más valorada es la matemática. No se aprecia mayor interés en ciencias, arte y música.
- Las causas tanto del éxito como del fracaso escolar se atribuyen mayoritariamente al propio estudiante y a sus padres.
- La educación media técnico-profesional es considerada la alternativa más adecuada para ayudar a los jóvenes a enfrentar mejor la vida, para tener superiores y mayores oportunidades de trabajo y además para un más alto desarrollo personal de los jóvenes.
- Los profesores tienen una evaluación positiva en relación a su formación académica, a su nivel cultural y a su relación con los alumnos. Sin embargo, se les critica el bajo nivel de exigencias a los alumnos.
- Las personas opinan que su propia educación fue de mejor calidad que la de sus padres y mejor de la actual de sus hijos.

## Consideraciones generales

1 El presente estudio se basa en la encuesta de opinión pública chilena que realiza CEP-ADIMARK trimestralmente. La última de estas encuestas, realizada en agosto de 1992, incluyó una serie de preguntas referentes al sistema educacional y al profesorado.

2 La muestra para este estudio fue de 1.825 personas, mayores de 18 años, residentes en Arica, Iquique, Antofagasta, Valparaíso, Viña del Mar, Talca, Concepción, Talcahuano, Temuco, Valdivia, Osorno, Rancagua y el Gran Santiago. Estas ciudades representan el 65% de la población urbana del país.

El margen de error se estima en 3,0%. El método de muestreo es aleatorio y probabilístico en cada una de sus etapas.

3 Los datos se analizaron principalmente para la población total y por niveles socioeconómicos de los entrevistados. Esta información es presentada en gráficos y cuadros. Por razones de espacio se hacen solamente referencias en el texto respecto de otras variables relevantes de análisis como edad, sexo, nivel educacional, tipo de colegios a los que asisten sus hijos y adscripción a tendencia política de los entrevistados.

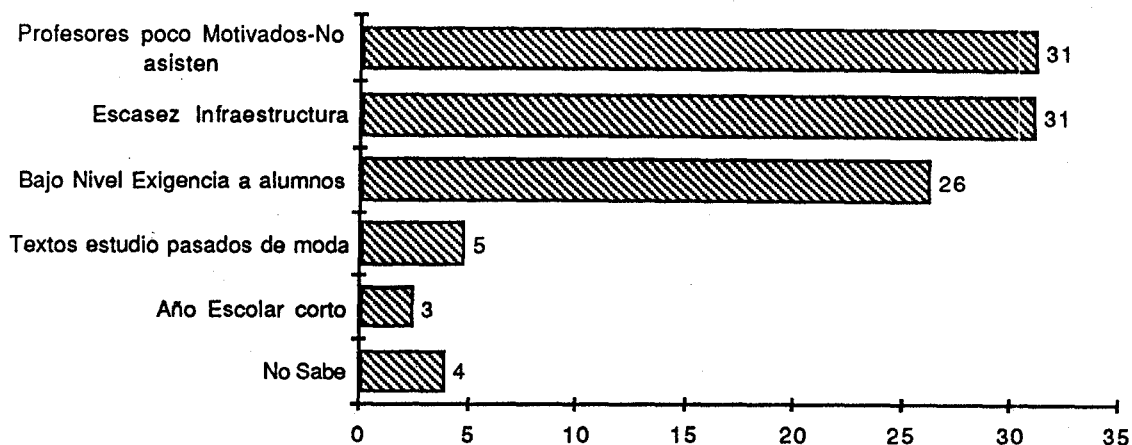
## Percepciones y opiniones de la calidad de la educación en Chile

4 Según la población encuestada, los principales problemas de la Educación Básica y Media en Chile son: profesores poco motivados o que no van a clases, escasez de infraestructura en los colegios y el bajo nivel de exigencia a los alumnos (Gráfico N° 1).

Sin embargo, es necesario señalar que se observan diferencias significativas en los porcentajes en los distintos niveles socioeconómicos. Es así que con respecto al primer problema educacional mencionado y que dice relación con profesores poco motivados y que no van a clases, éste es percibido como el principal problema en el nivel alto (48,7%) y en el nivel bajo (32,5%). En cambio, en el nivel medio el principal problema es la escasez de infraestructura (32,0%).

GRAFICO N° 1

Mayores problemas de la educación básica y media en Chile



Fuente: Estudio CEP-Adimark, agosto 1992.

Por otra parte, entre quienes consideran que el nivel de exigencia para los alumnos es muy bajo, se destacan los jóvenes de 18 a 24 años (31,7%) y las personas que tienen hijos en colegios particulares pagados (32,7%). Esta necesidad de mayor nivel de exigencia en los estudios es una demanda que los jóvenes, en especial de escasos recursos, están realizando a sus profesores en la actualidad, porque señalan que una de las razones de sus fracasos es la falta de preparación y conocimientos que están dando los liceos.

Cabe señalar que la opinión pública en general no ve problemas con respecto a los textos de estudios pasados de moda, ni con relación a un tiempo escolar breve. Sin embargo, los especialistas señalan en los estudios internacionales que ambos factores, en especial el tiempo, son fundamentales para una educación de calidad.<sup>1</sup>

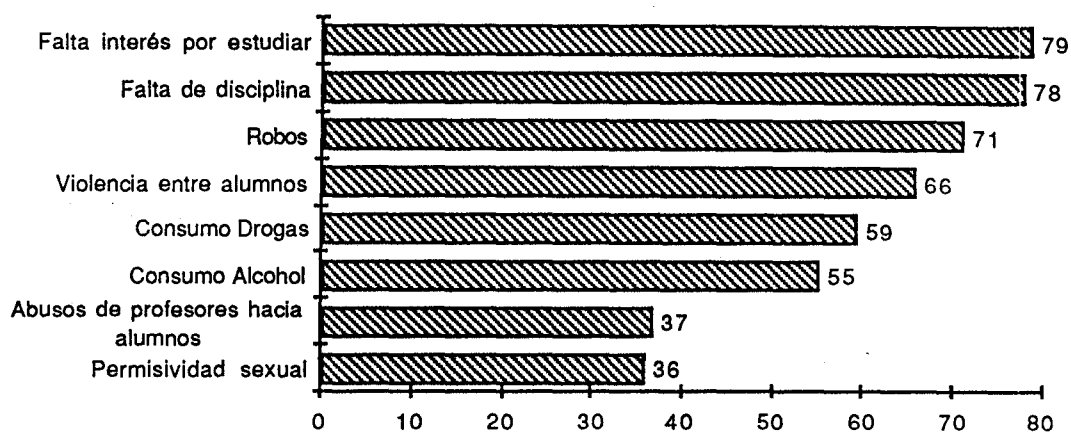
5 Con respecto a los problemas que la población percibe en los colegios, éstos se pueden visualizar en el Gráfico N° 2.

En esta pregunta es necesario destacar dos puntos: en primer lugar los altos porcentajes con que se observan estos problemas en los colegios, y en segundo lugar la tendencia que se percibe que estas cifras son aún más altas cuanto más bajo es el nivel socioeconómico.

<sup>1</sup> Véase Arancibia, V. "Efectividad escolar: Un análisis comparado" *Estudios Públicos*, 47, invierno 1992.

GRAFICO Nº 2

Problemas que existen en los colegios de sus hijos o familiares



Fuente: Estudio CEP-Adimark, agosto 1992.

CUADRO Nº 1

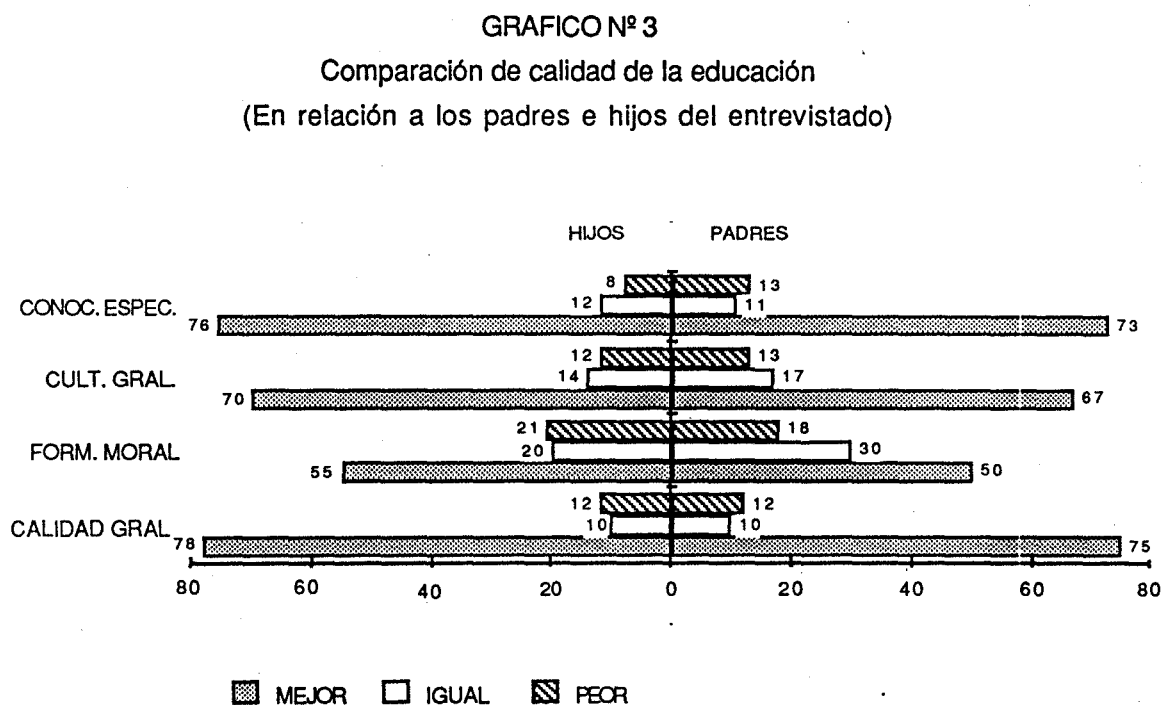
Problemas que existen en los colegios de los hijos de acuerdo al nivel socioeconómico

	Nivel Socioeconómico		
	Alto %	Medio %	Bajo %
Falta de interés por estudiar	68,5	78,0	82,7
Falta de disciplina	68,1	75,2	84,4
Problemas conductuales			
- robos	44,4	68,2	82,3
- violencia	42,4	64,0	74,6
- drogas	39,8	57,2	67,0
- alcohol	39,4	56,0	57,9
Abusos de los profesores	26,9	34,0	43,0

Fuente: Estudio CEP-Adimark, agosto 1992.

Es muy preocupante la generalización con que se perciben problemas tan graves en los colegios. Esto apunta no sólo a una mala calidad de instrucción en los colegios sino, a su vez, a que en las instituciones educativas hay serios problemas de salud mental que por cierto afectan la calidad de vida de la población.

6 Se les solicitó a las personas encuestadas que compararan su educación con la que habían recibido sus padres y la educación actual de sus hijos en relación a las áreas que aparecen en el Gráfico N° 3.



*Fuente:* Estudio CEP-Adimark, agosto 1992.

Como se observa en el Gráfico N° 3, la mayoría de las personas consideran que su propia educación es mejor que la que recibieron sus padres y, a su vez, es mejor que la que están recibiendo sus hijos. Quienes tienen la peor percepción de la educación actual o la de sus hijos son aquellos que tienen menor nivel educacional (79,5%); de nivel socioeconómico bajo (78,8%) y aquellos que sus hijos asisten a colegios particulares subvencionados (77,7%).

### Evaluación de tipos de colegio

7 En este punto analizaremos la evaluación que las personas hacen de los distintos tipos de colegios, niveles de enseñanza y sus opciones de establecimientos educacionales.

En el Gráfico N° 4 se observa que la mayoría de las personas si pudieran elegir sin ninguna restricción el tipo de establecimiento para educar a sus hijos optarían en primer lugar por los colegios particulares religiosos. La elección de colegio "fiscal" (18,8%), aun cuando hoy no existen, muestra una referencia a ese tipo de colegios que al parecer en el recuerdo de algunos tenían mejor calidad que los actuales municipalizados. En efecto, los colegios municipalizados serían elegidos sólo por el 10,7% de la población.

GRAFICO N° 4

Tipo de establecimiento que elegiría para educar a sus hijos  
(Si es que no tuviese restricciones económicas)



Fuente: Estudio CEP-Adimark, agosto 1992.

Es interesante notar que el colegio particular religioso es la primera opción de elección en todos los niveles socioeconómicos, en todas las personas, independiente incluso de su adscripción política de derecha, centro o izquierda y para todas las edades de 18 a 55 años o más.

En el Cuadro N° 2 aparecen las notas que le adjudicaron los encuestados a la calidad de los colegios.

CUADRO Nº 2  
Evaluación de tipos de colegio  
(nota 1 a 7)

	Nivel socioeconómico		
	Alto	Medio	Bajo
Particular pagado religioso	5,5	5,8	5,7
Particular pagado laico	5,3	5,6	5,5
Particular subvencionado	4,5	5,3	5,4
Colegios municipales	4,2	5,0	5,1

*Fuente:* Estudio CEP-Adimark, agosto 1992.

En el Cuadro Nº 3 se señala la evaluación, en notas, de los distintos niveles de enseñanza.

CUADRO Nº 3  
Evaluación de los niveles de enseñanza  
(nota 1 a 7)

	Nivel socioeconómico		
	Alto	Medio	Bajo
Básica	4,8	5,3	5,2
Media Científica-Humanista	4,8	5,1	5,2
Media Técnico-Profesional	4,7	5,5	5,6
Universitaria	5,2	5,8	5,7

*Fuente:* Estudio CEP-Adimark, agosto 1992.

Los datos indican que los colegios peor evaluados son los municipales y la enseñanza Técnico-Profesional, en el nivel socioeconómico alto. Sin embargo, es necesario destacar que para el nivel socioeconómico bajo la educación técnico-profesional tiene una muy buena

evaluación. Los datos, además, confirman que los colegios mejor evaluados son los particular pagado religioso y el nivel de enseñanza universitaria.

### ¿Qué se valora al elegir colegio para los hijos?

8 En el Cuadro Nº 4 se señalan las características más importantes que son tomadas en consideración por los padres al elegir un colegio para sus hijos.

En los tres niveles socioeconómicos, cualquiera sea la identificación política con la derecha, centro o izquierda de los padres, lo más importante al elegir colegio es la formación moral religiosa que éste entregue.

CUADRO Nº 4  
Características más importantes para elegir un colegio para los hijos  
(según nivel socioeconómico) (2 menciones)

	Nivel socioeconómico		
	Alto %	Medio %	Bajo %
Formación moral/religiosa	56,1	54,5	48,1
Instrucción académica	49,4	41,6	34,8
Equipamiento del colegio	39,0	36,9	31,2
Disciplina	8,2	31,4	41,0
Cercanía a su domicilio	6,8	13,5	24,6
Idiomas	16,1	8,8	8,2
Tipos de familia/apoderados	14,2	6,1	4,3
Deporte	3,8	4,3	5,0
Directivos del colegio	6,4	2,5	1,5

*Fuente:* Estudio CEP-Adimark, agosto 1992.

En el nivel socioeconómico bajo la disciplina del establecimiento es la segunda característica más importante para la elección del colegio. Estos datos son concordantes con las percepciones que la población tiene de los graves problemas que se producen al interior de los colegios.



No se le atribuye importancia, en el momento de la elección, a los directivos del colegio. Las investigaciones sobre colegios efectivos destacan la importancia del rol que ejerce el director para lograr una mayor calidad educativa.<sup>2</sup> Asimismo, los datos señalan, en los tres niveles socioeconómicos, la importancia que los padres asignan al equipamiento e infraestructura de la escuela (biblioteca, recintos deportivos, etc.).

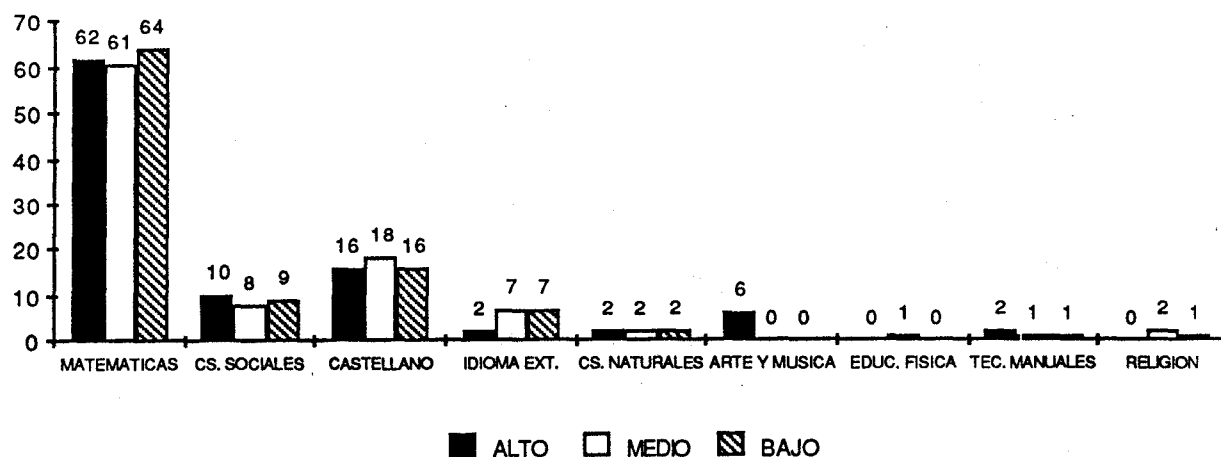
### Relevancia de las distintas asignaturas

9 En el Gráfico N° 5 se observa una marcada tendencia a percibir a las matemáticas (75,5%) como la asignatura de mayor importancia para mejorar la preparación de los jóvenes.

Sorprende la poca importancia que los encuestados le asignan a las ciencias. Una de las preocupaciones fundamentales de los gobiernos de los países desarrollados se ha focalizado en mejorar el aprendizaje de la ciencia como una herramienta básica para enfrentar con éxito el desarrollo tecnológico del futuro.

GRAFICO N° 5

Ramos que deberían tener mayor importancia para una mejor preparación de los jóvenes  
(Según N.S.E. del entrevistado)



Fuente: Estudio CEP-Adimark, agosto 1992.

<sup>2</sup>Mortimor, 1988; Vulliamy, 1989; Van de Grift, 1989, en *op. cit.*

Por otra parte, tampoco hay valoración ni del arte ni de la música ni de la educación física. Esto implica una concepción deficiente del desarrollo integral que debieran lograr los niños y los jóvenes en su proceso educativo. Por ello, es habitual que los jóvenes presenten vacíos importantes en su desarrollo espiritual y corporal.

Los encuestados de nivel socioeconómico medio son quienes más valoran la importancia del idioma extranjero para la preparación de los jóvenes.

### Alternativas para mejorar la calidad de la educación

10 Es evidente que la población percibe la complejidad de las variables que influyen en el sistema educacional. En efecto, según las personas de nivel socioeconómico alto las soluciones serían, en primer lugar, mejorar las remuneraciones de los profesores, luego, disminuir el número de alumnos en los cursos y tener profesores más capacitados. En cambio las personas de nivel socioeconómico medio consideran que, en primer lugar, debiera haber una mayor preocupación por los ramos básicos; también creen que mejoraría la calidad de la educación si los cursos tuvieran menos alumnos y destacan la importancia del interés de los padres en el proceso educativo de sus hijos. Finalmente, la población de nivel socioeconómico bajo comparte con el nivel medio que lo más importante debiera ser una mayor preocupación por los ramos básicos; en segundo lugar, señalan que los profesores deben estar más capacitados, y también ayudaría a subir la calidad de la educación mejorar las remuneraciones a los profesores.

#### CUADRO Nº 6

Ideas de mayor utilidad para mejorar la calidad de la educación (total menciones)

	Nivel socioeconómico		
	Alto %	Medio %	Bajo %
Mayor preocupación por ramos básicos	26,9	28,5	30,9
Profesores más capacitados	29,0	26,2	28,2
Mejorar remuneraciones profesores	42,2	24,1	25,7
Mayor interés de los padres por lo que se enseña	24,9	27,1	24,0
Cursos con menor número de alumnos	34,6	27,3	20,9
Aumentar nivel de exigencia a los alumnos	15,6	24,7	25,0
Mayor calidad de equipamiento	17,4	21,0	21,7
Mejores textos de estudio	0,9	13,4	14,0
Aumentar el horario escolar	0,8	6,7	6,4

Fuente: Estudio CEP-Adimark, agosto 1992.

### Opiniones respecto de normas disciplinarias

11 En el Cuadro N° 7 se muestran los grados de acuerdo y de desacuerdo que la población tiene respecto de ciertas situaciones que se producen en los colegios.

CUADRO N° 7  
Opiniones respecto de deberes, derechos y normas disciplinarias

	Acuerdo %	Desacuerdo %	N/S %
— En los colegios debe enseñarse educación sexual	92,7	6,3	1,0
— Los padres debieran tener derecho a decidir hasta qué curso mandar a sus hijos al colegio	23,9	73,0	3,1
— Una estudiante que se ha quedado embarazada debe seguir estudiando en el mismo colegio	67,9	29,8	2,3
— Debe expulsarse del colegio a los estudiantes que consumen drogas	59,3	37,5	3,2
— Debe expulsarse del colegio al estudiante que se le sorprende robando	58,6	38,2	3,3
— Debe expulsarse del colegio a un estudiante que agrede a su profesor	67,2	26,7	6,1

*Fuente:* Estudio CEP-Adimark, agosto 1992.

Los datos anteriores indican que la mayoría de las personas opinan que los niños que presentan problemas conductuales como robo, violencia y/o drogas debieran ser expulsados de los colegios. Por otra parte, la mayoría de las personas (67,9%) opinan que las alumnas embarazadas pueden permanecer en el mismo colegio. Las tendencias destacan que en los

niveles socioeconómicos más bajos hay mayor grado de acuerdo en aplicar drásticas medidas a los alumnos que presentan problemas.

12 Se indagaron las expectativas que las personas tienen de la posibilidad de aprendizaje de un niño pobre en relación a uno con recursos si asistieran al mismo colegio

En el Cuadro Nº 8 se señalan las expectativas en los tres niveles socioeconómicos.

CUADRO Nº 8  
Expectativas de aprendizaje  
(Según N.S.E.)

	Nivel socioeconómico		
	Alto %	Medio %	Bajo %
— Un niño pobre puede aprender más que uno con recursos	9,0	14,4	14,7
— Un niño pobre puede aprender igual que uno con recursos	52,8	64,0	63,3
— Un niño pobre puede aprender menos que uno con recursos	35,0	17,5	19,8

*Fuente:* Estudio CEP-Adimark, agosto 1992.

Estos datos señalan que existen fuertes creencias que la pobreza, de por sí, es limitante para la capacidad de aprendizaje de un niño. Los estudios revelan que en Chile, al igual que en otros países, no es el nivel socioeconómico en sí lo que explica la diferencia de rendimientos. Por el contrario, el énfasis ha estado en mostrar que las expectativas de los padres y profesores determinan, como una profecía autocumplida, el rendimiento que se espera de los niños.<sup>3</sup>

<sup>3</sup>Arancibia y Maltes. "Modelo explicativo del rendimiento escolar". *Revista Tecnológica Gubernativa*, 3, Vol. XI, 1989.

El único elemento que la población ve criticable en los profesores es que tengan niveles de exigencias muy bajos con los alumnos.

Sin embargo, esta imagen tan positiva de los profesores se desdibuja al comparar las opiniones por nivel socioeconómico.

- Es en el nivel medio donde está el más alto porcentaje de personas que opinan muy favorablemente de la formación académica de los profesores, como asimismo de la preocupación que los profesores tienen de actualizarse.
- Con respecto de la preocupación de los profesores por estudiar en forma permanente, las personas del nivel alto tienen una tendencia contraria a la mayoría. Es así que sólo el 31,4% de estas personas está de acuerdo con que los profesores estudian y un 43% está en desacuerdo.
- En relación al desinterés de los profesores por los alumnos, en el nivel bajo el porcentaje de acuerdo aumenta en relación al promedio (31,2%).
- En el nivel alto, el porcentaje de acuerdo con respecto a que los profesores son buenos modelos de conducta disminuye al 40,9%.

En síntesis, los profesores tienen en general buena imagen en la opinión pública siendo más valorados en niveles medios y bajos y más criticados en el nivel alto.

### **Temas que los profesores debieran instruir**

16 En el Cuadro Nº 11 que sigue, se señalan los promedios de porcentajes en el total de la muestra y los porcentajes más altos de acuerdo a adscripción a tendencia política y pertenencia a nivel socioeconómico.

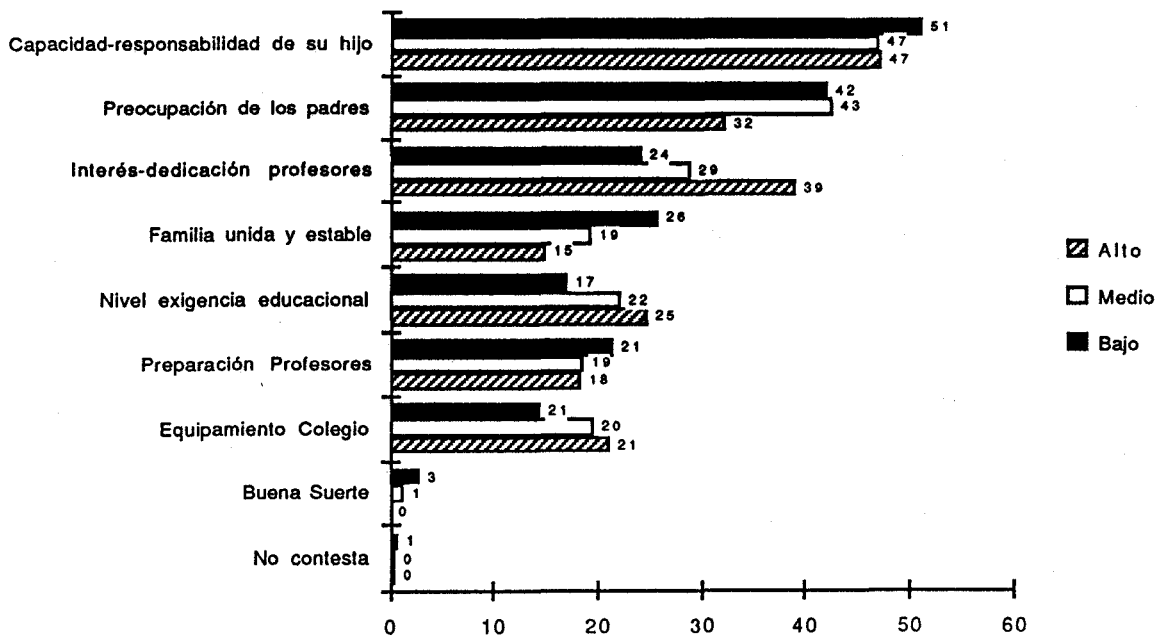
La inmensa mayoría de la población opina que los profesores deben instruir en temas morales, religiosos y sexuales. Sin embargo, con respecto a los temas políticos la mayoría de las personas opinan que no deben ser instruidos por los profesores; a excepción de las personas que se identifican con la izquierda y son de NSE alto en que hay una proporción mayor de acuerdo.

tienen los mejores rendimientos con sus alumnos son aquellos profesores que atribuyen el éxito y el fracaso de sus estudiantes a sí mismos, y no a los niños ni a los padres.

En el Gráfico N° 6 se visualizan las diferencias de atribución de éxito por nivel socioeconómico.

Las diferencias no son muy marcadas, pero es interesante notar que el nivel alto atribuya más importancia a los profesores y en el nivel bajo más importancia a los padres y la familia. Aparentemente esto podría estar reflejando que en el nivel alto se esté produciendo una mayor demanda de profesionalización y de responsabilidad de los profesores y, a su vez, un cierto desprendimiento de responsabilidad de parte de la familia. En el nivel bajo se refleja lo inverso.

GRAFICO N° 6  
Razones por las que a su hijo le puede ir bien en el colegio  
(Según N.S.E.)



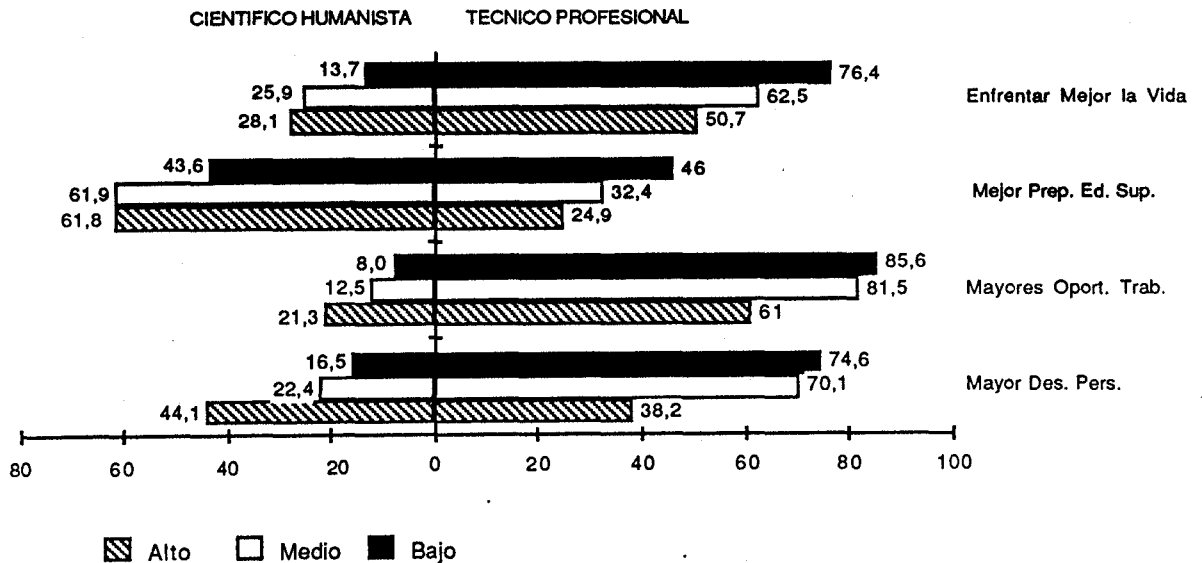
Fuente: Estudio CEP-Adimark, agosto 1992.

### Análisis de las opiniones respecto de la Educación Media

14 Uno de los datos más interesantes de esta encuesta se refiere a las opiniones de la población respecto a las distintas modalidades de la enseñanza media. Una de las modalidades es la científico-humanista, y la otra es la técnico-profesional. Hoy el tema de la enseñanza media es crucial y el gobierno, a través del Ministerio de Educación, se encuentra desarrollando un Programa para el Mejoramiento de la Calidad de la Educación. En especial en el área de educación media, dados los pocos antecedentes que existían, se están realizando numerosas investigaciones para poder decidir una política educacional para la enseñanza media a futuro. Por otra parte, en la mayoría de los países desarrollados se están estudiando y probando alternativas que unan el sector laboral con el educacional, y lógicamente la educación técnica adquiere una enorme relevancia. En Chile hay bastante discrepancia entre las personas relacionadas con el mundo educacional en las valoraciones y perspectivas de este tipo de educación. Por ello, es muy relevante conocer las opiniones de distintos grupos de personas con un nivel importante de representatividad en todos los sectores.

En el gráfico siguiente se pueden observar estos resultados en términos generales

GRAFICO Nº 7  
Comparación alternativas educación media



Fuente: Estudio CEP-Adimark, agosto 1992.

La educación media técnico profesional es considerada la alternativa más adecuada para ayudar a los jóvenes a:

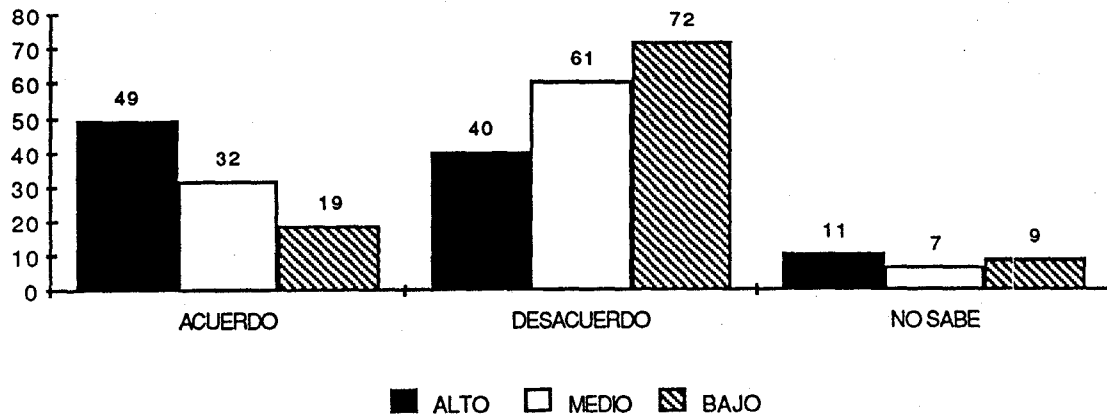
- enfrentar mejor la vida;
- para tener mejores y mayores oportunidades de trabajo, y
- para un mejor desarrollo personal de los jóvenes (nivel socioeconómico medio y bajo).

La educación media científico humanista es considerada más adecuada sólo como preparación para la educación superior. (En el nivel socioeconómico medio y alto.)

Por otra parte, se indagó en la población sus creencias respecto de las preferencias que tienen los empleadores al contratar egresados de enseñanza media. Los resultados se muestran en los Gráficos N°s 8 y 9.

GRAFICO N° 8

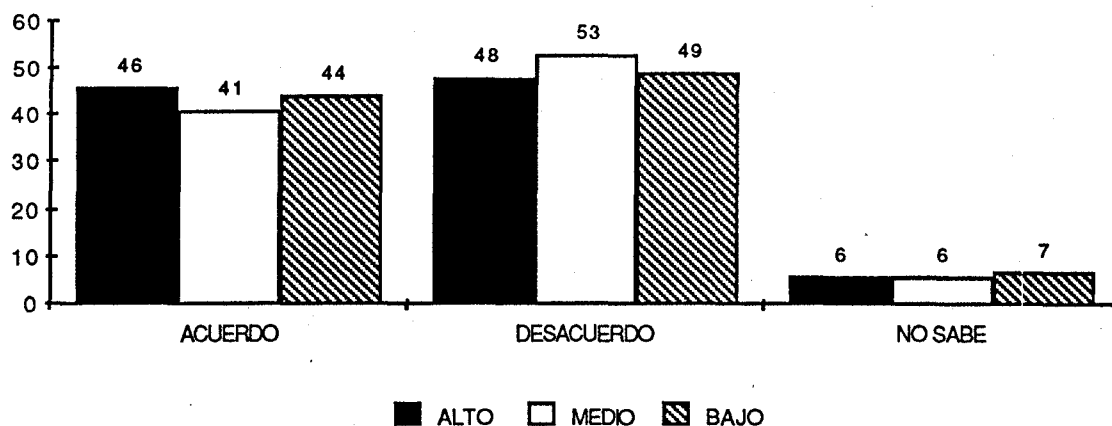
% acuerdo con respecto a que los empleadores prefieren a egresados de colegios científico-humanista  
(Según N.S.E. del entrevistado)



Fuente: Estudio CEP-Adimark, agosto 1992.



GRAFICO N° 9  
 Grado de acuerdo en que los oficios se aprenden en empresas  
 y no en colegios técnicos  
 (Según N.S.E. del entrevistado)



Fuente: Estudio CEP-Adimark, agosto 1992.

Como se observa en los gráficos, hay diferencias significativas entre los grupos de distintos niveles socioeconómicos. La diferencia más notable se produce en el nivel bajo que en un alto porcentaje cree que los empleadores prefieren a los egresados de educación media técnico profesional. Esto es muy interesante porque indica una demanda específica de proporcionar enseñanza técnica a grupos mayoritarios de la sociedad. Ello, a su vez, provocaría una diversificación y dinamismo en el sistema educacional. Pero no sólo en éste, porque evidentemente significaría una incorporación de la empresa privada y una cercanía de de estos dos sectores para trabajar en conjunto por las metas de desarrollo del país.

### Profesores

15 En lo que dice relación a los profesores, en esta encuesta se sondeó la opinión de la población con respecto a la percepción que hay de éstos.

A continuación se entregan los porcentajes de las personas que estuvieron de acuerdo y en desacuerdo con las siguientes afirmaciones:

### Atribuciones respecto del éxito y fracaso escolar

13 Se les preguntó a los encuestados las razones por las cuales los niños tenían éxitos o fracasos en los colegios.<sup>4</sup>

CUADRO Nº 9  
Razones de éxito o fracaso escolar

	Razones	
	Exito %	Fracaso %
Falta de capacidad y responsabilidad del hijo	48,5	53,0
(Des)preocupación de los padres	41,6	40,2
(Falta de) interés y dedicación de los profesores	28,1	23,2
Familia desunida e inestable	21,3	15,5
Nivel de exigencias	20,5	16,6
Preparación de los profesores	19,6	12,7
Equipamiento del colegio	17,8	14,5
Malas compañías o influencias	-	21,3
Suerte	1,7	2,1

*Fuente:* Estudio CEP-Adimark, agosto 1992.

Tanto si el niño tiene éxito como fracaso, las personas encuestadas lo atribuyeron en primer lugar al niño y en segundo lugar a los padres. La dedicación e interés de los profesores se destaca como una causal de éxito y en un porcentaje menor se le atribuye responsabilidad en el fracaso.

Este es un dato sumamente interesante porque refleja una opinión generalizada de que la responsabilidad del aprendizaje es principalmente del niño. Por cierto que es así en gran medida, pero desde la perspectiva del proceso educativo la principal responsabilidad recae en los profesores. Más aún, en estudios de profesores efectivos se destaca que los profesores que

<sup>4</sup>Himmel, E. *et al.* "Análisis de la influencia de variables alterables del proceso educativo sobre la efectividad escolar", *DIUC* 62-63, 1984.

CUADRO N° 11

Temas sobre los cuales hay acuerdo que los profesores deben instruir en los colegios

Temas	Promedio Población %	Adscripción Política* %	Nivel Socioeconómico*
Morales	95,2	99,0	Centro N.S.E. alto
Políticos	36,4	47,5	Izquierda N.S.E. alto
Religiosos	83,3	87,2	Centro N.S.E. bajo
Sexuales	91,3	94,7	Centro N.S.E. medio

\*Considera solamente los promedios más altos de cada variable.

Fuente: Estudio CEP-Adimark, agosto 1992.

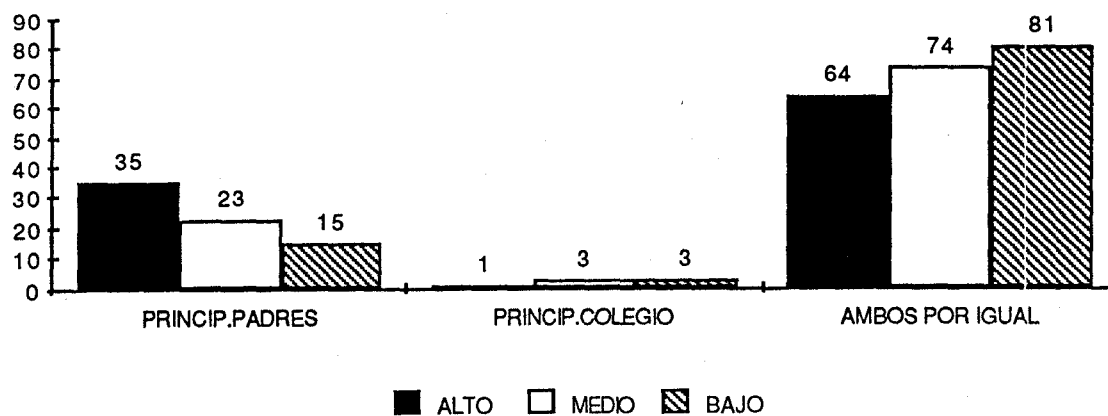
## Educación sexual

17 Para la población chilena la responsabilidad de la educación sexual debiera recaer tanto en los padres como en el colegio.

La responsabilidad de la educación sexual debe recaer en padres y colegio. Sin embargo, aparece en los datos que en el nivel alto se le da mayor peso a la responsabilidad de la familia, en comparación con el nivel bajo.

GRAFICO N° 10

Responsabilidad de la educación sexual (Según N.S.E. del entrevistado)



Fuente: Estudio CEP-Adimark, agosto 1992.

## Conclusiones

En la opinión pública nacional existe una percepción de serios problemas en la educación en general y en los colegios en particular.

En relación a los problemas de la educación, la mayoría de las personas lo asocia a profesores que presentan déficit en su motivación, que se expresa en su ausencia a clases y a un bajo nivel de exigencia que tienen con respecto a los alumnos. Sin embargo, junto a ello, hay una percepción positiva del nivel de preparación y cultural de los profesores. En otras palabras, lo que la población pide es mayor compromiso profesional por parte de los profesores con el aprendizaje de los alumnos. Perciben que los profesores están capacitados para hacerlo, pero que la mayoría no lo hace.

Por otra parte, hay una percepción mayoritaria de serios problemas al interior de los colegios, que están relacionados con desinterés de los alumnos por aprender junto a problemas conductuales como robos, violencia, drogas. Es interesante destacar que las personas frente a este crítico diagnóstico demandan al sistema educacional formación moral y religiosa y disciplina.

Respecto de la calidad de la educación, si bien es cierto que no le ponen muy mala "nota", la mayoría de las personas consideran que su educación fue mejor que la actual. Pero principalmente quienes tienen menor nivel educacional son los más críticos. Una hipótesis posible sería pensar que justamente por su bajo nivel educacional no perciben las diferencias con la educación actual. Pero también es posible imaginar que quienes tuvieron más bajo nivel educacional miren alarmados a quienes teniendo más años de educación que ellos estén social y económicamente igual que ellos y que en definitiva haya comenzado una desvalorización de la educación como una herramienta fundamental para el desarrollo y para mejorar la calidad de vida. Este es un punto crítico en cualquier estrategia de desarrollo para el país, de modo que éste es un llamado a sensibilizar cómo la población está percibiendo la oferta educacional.

En términos más específicos, cabe destacar dos puntos que parecen relevantes para la discusión educacional: en primer lugar es notoria la valoración que se hace de las matemáticas, incluso mayor al valor que se le asigna al lenguaje. Este, sin duda, es un punto que puede verse desde muchas perspectivas. Sólo con el objeto de generar una discusión al respecto es conveniente señalar algunas alternativas. Llama la atención el poco conocimiento que tiene la población de la evidencia que señala la relación entre nivel de pensamiento y lenguaje. Pero también se podría pensar que las personas valoran las matemáticas justamente porque las asocian con el desarrollo de habilidades de pensamiento lógico. O, simplemente, las

matemáticas son valoradas por su utilidad. Estos datos apelan a investigar más a fondo estas percepciones y creencias de las personas, porque la psicología ha demostrado con creces que cualquier cambio pasa por cambio en las creencias.

También es preocupante la poca valoración del conocimiento científico. ¿No será que en los colegios el mayor énfasis se esté dando en los productos y no en los procesos? ¿Será un uso poco apropiado de la tecnología que ha ocultado la necesidad del proceso científico para crear nuevos productos?

Por último, en este estudio emerge como una alternativa real y muy altamente valorada en todas sus dimensiones la enseñanza media técnico profesional. Esto apunta a una realidad que percibe la opinión pública en el sentido que los jóvenes, principalmente de familias de escasos recursos que terminan la enseñanza media científico-humanista, en su mayoría no tienen los conocimientos ni la preparación que les permita tener la posibilidad de ir a la universidad. Pero además no tienen preparación para el trabajo, lo que constituye uno de los factores que, junto a otros, lleva a muchos jóvenes a la cesantía, drogadicción, delincuencia, etc. Por eso la enseñanza media técnico profesional surge como una alternativa esperanzadora para desarrollar jóvenes capacitados para la vida laboral y la vida en general.

En este estudio la población pide: profesores más motivados y exigentes, más disciplina; formación moral y religiosa y enseñanza media técnico-profesional.

Violeta Arancibia C.\*

---

\* Psicóloga, Ph. D. (University of Wales), profesora titular de la Pontificia Universidad Católica de Chile; Universidad Gabriela Mistral.